



R 131

MŰSZAKI LEÍRÁS A BUDAPEST XIII. REITTER FERENC U. 131. SZ. ALATT
ÉPÍTENDŐ MŰTEREMHÁZ ÉPÍTÉSZETI KIALAKTÁSA TERVPÁLYÁZATHOZ

TARTALOMJEGYZÉK

IRATMELLÉKLETEK:

Adatlap és műszaki leírás

Zárt boríték (benne): tervező
 munkatársak
 ajánlat

TERVJEGYZÉK

1.	helyszínrajz		m=1:500
2.	pince	(-3,00)	alaprajza m=1:100
3.	földszint	(±0,00)	alaprajza m=1:100
4.	I. emelet	(+3,00)	alaprajza m=1:100
5.	II. emelet	(+6,00)	alaprajza m=1:100
6.	III. emelet	(+9,00)	alaprajza m=1:100
7.	IV. emelet	(+12,00)	alaprajza m=1:100
8.	A-A, B-B		keresztmetszetek m=1:100
9.	C-C, D-D		keresztmetszetek m=1:100
10.	1-1		hosszmetszet m=1:100
11.	északi homlokzat és 2-2		hosszmetszet m=1:100
12.	keleti		homlokzat m=1:100
13.	déli homlokzat és 3-3		hosszmetszet m=1:100
14.	nyugati		homlokzat m=1:100
15.	felülnézeti távlati kép		
16.	külső látványok		
17.	belső látványok		

CD LEMEZEN (2 pld)

Iratok és adatok
Tervek DWG formátumban

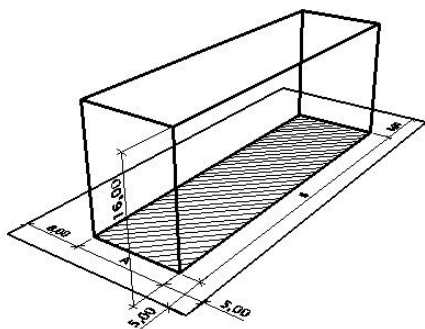
ADATLAP

Beépítési %	terepszint felett	36,57%
	terepszint alatt	50,00%
Nettó szintterületek:		
	pinceszint	594,10 m ²
	földszint	78,46 m ²
	I. emelet	450,99 m ²
	II. emelet	450,99 m ²
	III. emelet	450,99 m ²
	IV. emelet	450,99 m ²
Nettó szintterületek összesen:		2476,52 m²
Bruttó szintterületek:		
	pinceszint	696,50 m ²
	földszint	156,96 m ²
	I. emelet	509,41 m ²
	II. emelet	509,41 m ²
	III. emelet	509,41 m ²
	IV. emelet	509,41 m ²
Bruttó szintterületek összesen:		2891,10 m²
Szintterületi mutató:		1,82
(2891,10-357,76=2533,34 m ² , 2533,34/1393=1,82)		
Parkoló méretezése: 24 műterem=24 parkolóhely		
(18 pinceszinten, 6 földszinten)		
Zöldterületi mutató:		558,46 m² (40%)
Műtermek:		
	összesen=	24
	30-40 m ² között:	0
	40-50 m ² között:	4
	50 m ² felett:	20
	(átlag: 63,86 m ²)	

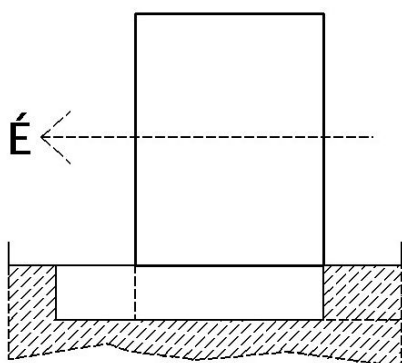
ÉPÍTÉSZET

A műteremházat (különösen, ha definiálva is van, hogy nem műteremlakásokról van szó) egy műhelyszerű élő épületként gondoltuk megvalósítani, mely egyrészt tömegénél fogva igazodik a környező épületek méreteihez (ezt a beépítési szabályok pontosan rögzítik is), másrészt tartalmaz valamennyit abból a „levegőből”, mely a modern kor hőskorában, például a Fagus gyár építése utántól, a korai modern építészet, a bauhaus árasztott. Természetesen érzékeljük, a nem túl inspiráló környezetben, a mai szemmel értékként jelentkező, szemközti szoc-reál téglapépület együttest, de úgy döntöttünk, hogy számunkra, ha nem egy nagyablakos lakóházat akarunk tervezni, ez nem lesz igazodási pont. Inkább Angyalföld ipari múltjával, vagy akár a 60-as, 70-es évek építészetével szeretnénk volna közösséget vállalni.

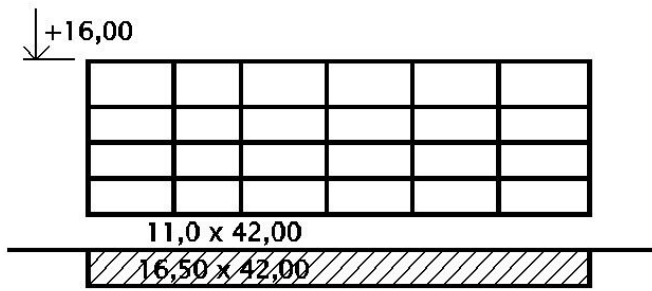
Telepítés



Az épület helyzete és kubatúrája a beépítési szabályok miatt egyértelműen meghatározott. Bár a beépítési szabályok 50% beépítést engedélyeznek, az előírt távolságok miatt ez 37% lehet csak. A terepszint alatt is 50% lehet a beépítés, amit ki is használtunk.



A többletterület elhelyezésénél úgy döntöttünk, hogy az északi oldal felé legyen a kinyúlás, ezzel lehetővé tettük a déli oldalon nagyobb méretű fák ültetését.



A 16,00 méteres homlokzatmagasság szinte centiméter pontossággal a kívánt belmagasságú 4 műteremszint és egy 3,00 méter emeletmagasságú földszint létesítését tette lehetővé.

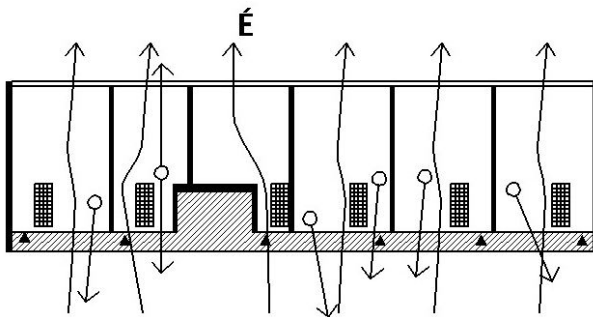
Belső elrendezés

Az épület 6 szintes. A 4 felső szint a műtermeket tartalmazza, a földszint és a pinceszint vegyes tartalmú: a Reitter Ferenc utcai oldal tartalmazza a javasolt közösségi és kiszolgáló területeket, a keleti oldal pedig két szinten gépkocsik tárolására szolgál.

Alaprajz

Műteremszintek

A tiszta magassági képlet inspirált bennünket a tiszta alaprajz kialakítására és a műtermeknél oly fontos természetes megvilágítás mind jobb biztosítására. Az épület helyzete ebből a szempontból kedvező, hiszen teljes hosszirányú homlokzata északra tájolható.



Az egymás mellé sorolt, szinte egyforma, mindkét homlokzatán üvegezett műtermeket a déli oldalra helyezett függőfolyosóról lehet megközelíteni. A függőleges közlekedés a minimális alapterületű lépcsővel és a lépcsőházban elhelyezett, 90 cm-es szabad ajtónyílású felvonóval biztosított. A lépcsőházat csapadéktól védetten alakítottuk ki. Ez az elrendezés szintenként (igazodva a parkoló 7,20 méteres kiosztásához) 6 műterem elhelyezését tette lehetővé. A műtermeket csak egy természetesebb szekrény méretéhez hasonló méretű fürdőszoba tagolja. Ez úgy kerül elhelyezésre az alaprajzban, hogy keskenyebb oldalával takarja a világosságot és a műterem déli zónáját két részre tagolja: egy keskeny bejárati részre (mely szinte szélfogó és a fürdőszoba előtere is egyben), valamint a szélesebb lakókonyha-nappali pihenő funkciókat befogadó területre. Ezt a tartalmat a „fürdőszobaszekrénynek” az erre az irányra eső oldala mellé szerkesztett teakonyha berendezés is aláhúzza. Az egyik műteremben ez a

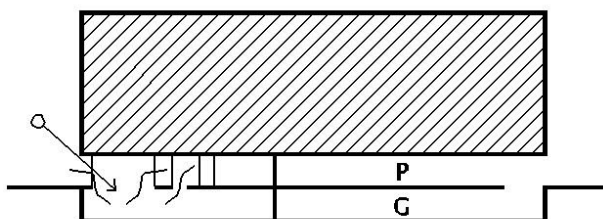
konyhai tartalom nagyobb szabadságfokkal csak mobiliában (gépészetileg csatlakozva azért a fürdőszobához) biztosítható.

Gondolkodtunk a kiszolgáló blokk teljes elhelyezési szabadságot lehetővé tevő mobil kialakításában is, de ezt a sokrétű gépészeti csatlakozási igény miatt elvetettük. A festőműtermeknél az előírt nagyobb belmagasságot teljesítettük. Itt a déli sáv felett esetleg nem szükségszerű a 3,50 m-es magassági méret, azonban a 80 cm-es, nem túl jelentős csökkentésből következő tagolást nem láttuk indokoltnak. Itt a fürdőszobák ugyanolyan magasságúak mint a többi szinteken.

Közösségi szintek

Úgy véljük a közösségi területek a Reitter Ferenc utca és a Keszkenő utca sarkán sajnos nem gerjesztenek majd állandó külső látogatóforgalmat. Ezt a kissé talán cinikusnak ható kijelentésünket a szomszédos, szinte alvóvárosi milió ismeretében tesszük. Véleményünk szerint itt hiányzik az a kritikus sűrűség, amely például a Fiastyúk utcai villamosmegálló környezetében jelen van. Nem bánjuk, és azt hisszük a műteremházban dolgozó művészek sem vágnak nagyobb, állandó nyilvánosságra.

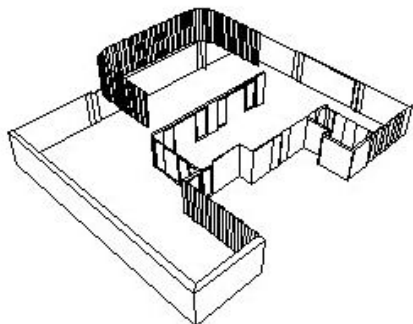
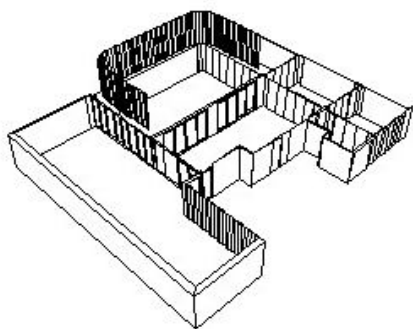
A főképp a lakókat és ismerőseiket vonzó közösségi területek, két szinten, a földszint egy részén és a pincszinten helyezkednek el.



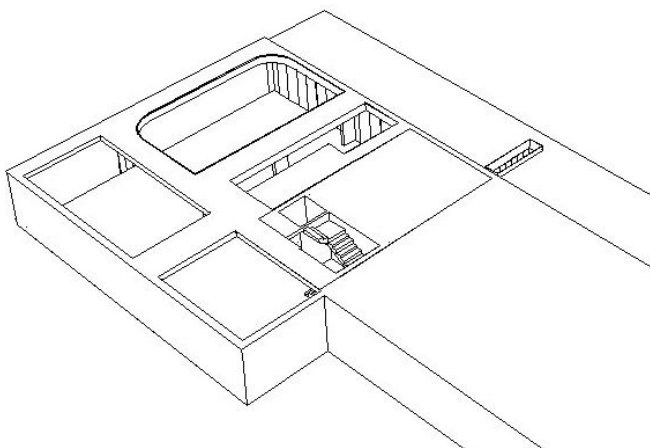
Ennek a talán nem teljesen evidens

elrendezésnek az oka, hogy nem akartunk a műteremszintektől területet elvenni, és így választhattunk: csak a földszinten oldjuk meg a kívánt programot, vagy más megoldást keresünk.

A földszinten helyeztük el az együttes bejáratait. Teljesen külön bejáratot létesítettünk a műtermek számára, ezzel úgy gondoljuk feloldjuk az állandó portaszolgálat igényét. A közösségi területet egy kis önálló előtérrel lehet megközelíteni. Innen nyílnak az irodák, a hozzájuk tartozó kiszolgálóterekkel. Az előtérből egy lépcső vezet a pincszinti előtérbe. Innen nyílik a dupla légterű többcélú terem. A terem kijáratával rendelkezik a mellette lévő, hasonlóan lesüllyesztett átriumba, mely egy kis intim kertként lenne kialakítva.



A másik irányban pedig három, önállóan is megközelíthető, összenyitható helyiséggel kapcsolatos. Ezek egyszintesek, a „nagyteremtől” függetlenül, együtt is, külön is használhatók. A legtávolabbi terem egy teakonyhával is kapcsolatos, illetve a válaszfalában lévő szekrény felett felülvilágító található, így igény szerint sötét helyiségként, (vetítések, videó) vagy éppenséggel napfényes területként használható.



A földszinti és pinceszinti tereket átnyitások kapcsolják egymással össze és adott az átrium, mint a külső térrel való kapcsolat: ezek együttesen mind gazdagabb térbeli lehetőségeket tartalmaznak a pusztán földszintes elrendezéssel szemben.

A „nagyterem” felülvilágítószerűen kialakított földszinti homlokzata kedvező felülről jövő természetes megvilágítást biztosít a kiállított tárgyaknak. A bevilágítást a földszint fölötti födémről függesztett, az üvegfal előtt panorámafüggönyszerűen mozgatható árnyékoló szabályozza. A helyiségek közötti harmonikafalak (rögzített állapotban) kiállítófelületként is funkcionálhatnak.

A felső lépcsőtér-előtér és az iroda között lévő üvegfalak az ellenőrizhetőséget biztosítják, felügyeletre csak rendezvények esetén van szükség.

Az épület megközelítése két irányból történhet: a Reitter Ferenc utcai oldal felől és a Keszkenő utca felől. Mindkét irányból az átriumok tere feletti hidakon lehet az épületbe jutni, ahonnan már láthatóvá válnak a közösségi területek.

Gépkocsitárolás

A megengedett itt parkoló gépkocsik száma (ha nem akarunk az épület alapterületét meghaladó területet a zöldfelületből elvenni) megegyezik a műtermek számával (24 gpk.) A pincében 16, a földszinten az épület alatti beállóban 6 gépkocsi elhelyezésére van mód. A pincébe rámpán, a beállóba a rámpa mellett lehet behajtani a Keszkenő utca felől.

Együttes megjelenés

Az épület megjelenése mutatja a kettős tartalmat: a 4 műteremszint teljesen egyszerű, képletszerű (különösségét a szokatlanul nagy üvegfelületek adhatják), a közösségi területek a közeli látványhoz igazodó kisléptékű formákat tartalmaznak. A tömeg zárt, de tagolt, a közvetlen látvány nem direkt: áttetsző. A két rész közötti kapcsolatot a lépcsőháznak az átriumba is lefutó üvegfala biztosítja.



A bejárat mellett elhelyezett R_131 felirat ötlete idegen forrásból származik (Jan Neutelings), de itt jelzésként, a műteremházat a lakóházaktól megkülönböztető emblémaként helyénvalónak gondoljuk. A keleti és a nyugati betonbütőfalat kiálló kockák tagolják, melyek közé a nyugati oldalon a felirat fölé $6 \times 4 = 24$ (műterem) piros LED díszvilágítás sorakozik.

A grafikáról

Tervlapjaink szinte monokróm grafikája véleményünk szerint a tárgyilagosságot szolgálja, egyúttal utalás a korábban említett korai modern építészet hősi korszakára.

Épületszerkezetek

A műtermek közötti fal akusztikai szempontból ellenőrzött szerkezet. A fürdőszobablokk könnyűszerkezetes kialakítású, kívül rétegelt lemez borítással. A nyílászárók fix és tolható alumínium szerkezetek. A nagy üvegfelületek miatt javasoljuk a háromrétegű hőszigetelő üveg használatát. Az északi oldal tisztíthatóságát a keskeny erkély és a biztonsági korlát léte teszi lehetővé. A déli oldalon a hővédelmet külső

perlonroletta biztosítja, a belső oldalon a betekintés ellen (ha kell) fapálcikás rolettát javasolunk. A padlóburkolat ipari parketta.

A közösségi területeknél is puritán anyaghasználatra törekedtünk. A falfelületek festettek, a padló itt is ipari parketta. A termék összenyithatóságát elrejthető harmonikaajtók biztosítják. A földszint homlokzati felületét jóminőségű hőszigetelő profilüveg adja. A garázsrészt és a többcélú teremsor feletti pincefödémét zöldtetőként alakítjuk ki. Az épület tetőfödémén mesterségesen öntözött extenzív zöldtetőt építenénk (főleg klímaszabályozó képessége miatt).

Teherhordó szerkezetek

Az épület pillérvázás monolit vasbeton szerkezetű. A födémek vasbeton lemezek, a függőfolyosóknál hőhidmentességet biztosító szerelvényekkel (pl. SCHÖCK). Az épület állékonyságát a lépcsőházi blokk biztosítja. Az utcai oldalon lévő felirat teherhordó szerkezet: kibetonozott, melegen hengerelt négyzetszelvényű cső. A bútűfalak monolit szendvicsszerkezetek.

ÉPÜLETGÉPÉSZET

A tervezett épület összközműves telken helyezkedik el.

Víz-csatorna

A víz-csatorna ellátás rendszerénél a szokványos megoldásokat alkalmazzuk. A csapadékvíz elvezetés a lapostetőről belső összefolyókkal történik.

Fűtés

A tervezett fűtési és HMV hőigény mintegy 160 KW, ezt a pincében elhelyezett 2 db 80 KW-os atmoszférikus gázkazánal biztosítjuk. A kazánokhoz 1-1 db Ø 200 mm-es kémény tartozik. A kazánház légbetáplálását a földszintről, a gépkocsibeálló légteréből biztosítjuk. A fűtési rendszer gerince a földszint feletti födém alatt helyezkedik el (a külső területeken kísérőfűtéssel ellátva). A használati melegvíz előállítása műtermeként, az ott elhelyezett kisméretű hőcserélővel szerelt hőközponti blokkban történik. Ugyanitt biztosítható a felhasznált hőenergia (és a felhasznált víz mennyiségének mérése is). A mérő állása a műtermeken kívüli központba is eljuttatható. A függőfolyosóra a fagyveszély miatt nem telepíthetők ki a mérők.

A fűtőtestek a műtermekben kis magasságú berendezések (Zender).

A közösségi területek fűtése normál radiátorokkal, az építetói igények szerint esetleg valamilyen kombinált (padlófűtés, padlócsatorna fűtés stb.) módon kerülhet kialakításra.

A gázmérést az alagsorban elhelyezett 20 m³/ó kapacitású mérő biztosítja.

A műtermekbe gázcsatlakozást nem terveztünk.

Szellőzés

A műteremegységek ablaknyitással (résszellőzővel) szellőztethetők. A fürdőszoba szellőztetését műtermeként indított önálló kürtő biztosítja. Ugyancsak így (műtermeként indított kürtővel) működik a teakonyha elszívása is.

A közösségi terek szellőzési igényei is hasonló módon vannak megoldva. A terepszint alatt elhelyezkedő 18 gépkocsi elhelyezését szolgáló garázsba 5400 m³/ó kapacitású alsó-felső elosztásos CO érzékelős szellőzést terveztünk, melynek kürtőjét a tető fölé vezettük.

Klímatizálás

Klímatizálást nem terveztünk. A műteremegységekben elhelyezett gépészeti aknák lehetővé teszik, hogy akár az egymás felett elhelyezkedő 4 műteremnek közösen, akár egyenként telepített split rendszerű klímátizálása legyen (a kültéri egység a tetőre telepíthető). A sok (szinte külsőtéri világosságot biztosító) üvegfelület nagyrésze észak felé tájolt. A déli oldal nyári hőterhelés elleni védelmét a függőfolyosó árnyékoló hatása, valamint a műtermenként szabadon állítható, a nyílászáróra szerelt külső perlon roletta biztosítja. Hasznosnak gondoljuk az öntözött zöldtető párolgásának hűtőhatását is. A közösségi területek kedvező hűvösségét részben elhelyezkedésük, részben külső árnyékoló felületek („hidak”) biztosítják.

Villamos energiaellátás

A 24 műterem energiaigényét 7 kW/egység alapon kalkuláltuk, melyet 0,4 egyidejűséggel számoltuk. A közösségi terek, a lift, a kazán és a szellőzési igények becslésünk szerint 16,5 kW teljesítményt igényelnek. Az épület csatlakozási áramfelvétele ebből számítva 100 kVA, mely 3x 160 A csatlakozást feltételez.

A 0,4 KV elosztót a földszinten, kis helyiségben helyeztük el. Itt elhelyezhető a műtermenkénti árammérő is. A felszálló ágak a gépészeti vezetékezéshez hasonlóan rendeződnek. A műtermekben egyfázisú dugalj csatlakozást és világítást tervezünk (majd). A közösségi területek többcélú világítási rendszerrel (kiállítások, előadások stb.) lesznek ellátva. Az épület emblémáját alkotó R_131 plasztika belülről kivilágítható. A nyugati homlokzatot ezenkívül 4x6 piros LED díszíti. Az „átrium” falai és a telepített növényzet rejtett díszvilágítást kap.

ZÖLDTERÜLETEK

A tervezés során törekvésünk volt, hogy az épület által lefedett területen kívül a lehető legkevesebb burkolt felületet létesítsünk. Így a gépkocsik tárolását is az épületben (pincében), és az épület alatt (földszinten) oldottuk meg. A pince helyzetét úgy választottuk, hogy az épület északi homlokzatának irányába nyúljon ki az épület alól. Ez lehetővé tette azt, hogy a déli homlokzat elé, az előkertbe, bármilyen (árnyékadó) növény telepíthető, elhelyezhető legyen. A zöldtetőként kialakított pincefödém földtakarója nagyobb termetű növényeket nem fogad be, de ez, az értékes északi homlokzatfelületet leárnyékoló hatása miatt, nem is lenne kívánatos. A Reitter Ferenc utca és a Keszkenő utcai sarkon álló karakteres, idős bálványfát megtartani javasoljuk. A csemete méretnél alig nagyobb Reitter Ferenc utcai négy galagonya díszfát az északi telekhatár mellé javasoljuk átültetni - remélve, hogy idővel letakarja valamennyire a szomszéd épületet. Az „átriumok” árnyékos falát örökzöld borostyánszerű futónövényvel javasoljuk befuttatni, az átrium földfelületébe egy szép cseresznyefát ültetnénk, melynek lombja a bejárati hídról szinte érinthető.

Tervlapjainkon a növényzetet nem ábrázoltuk, úgy vélve, hogy ez a leírás a törekvéseinkről többet mond, mint az ábrázolás konkrétsága.