

# NEMNARRATÍV ÉPÍTÉSZET

## A Számalk Mérnök utcai új épületéről



Az épület Mérnök utcai homlokzata: az ablakelemek fegyelme az alaprajzi szerkesztéstől önállósodik



A panelházas környezeti kontextusra tagolatlan, monolit építészeti viselkedés válaszol

Vannak építészek, egyre kevesebben bár, akik nem törekszenek arra, hogy épületük jelentést adjon, kerülük vagy próbálják kerülni, hogy az önmagán kívül kifejezzen vagy meséljen bármit is. Ők azok, akik próbálnak hitet tenni amellet, hogy az építészeti problémáknak egyfajta belső, elsősorban önmagukra vonatkoztatható rendszerük van, amelyet ezen rendszeren belül fejtenek ki és oldanak meg. Céljuk kerülni mindent, amely az értelmezést csak építészetén kívüli analógiák segítségével hívásával tenni lehetővé. Ezt az építészeti stratégiát nevezhetnénk nemnarratív építészetnek is, e definícióval egyszersmind jelentősen megnehezítve a szavakra, a nyelvre mint építészetén kívüli közegben otthonos médiumra alapuló építészeti kritika amúgy is problémás megfogalmazását.

Előre kell bocsátanom, hogy az említett építészek nincsenek könnyű helyzetben. A laikus használók tekintetében azért nem, mert az érthetőség, a „szerethetőség” és a dekódolhatóság sokkal nehezebb épületeik számára, hiszen nem támaszkodhatnak olyan képzetársításokra, fogalmakra, formai előképekből szerzett vagy éppen érzéki ismeretekre, amelyek tekintetében valamelyest már otthonosak (pl. játékoság, közismert formai analógiák, az anyaghasználat érzékisége stb.). De nem egyszerű a helyzetük azért sem, mert mind a „main-

stream”, mind pedig a kortárs kísérletező építészetnek – értsünk bármit is e fogalmak alatt – mások a problémái, a „korszellem” mintha pont a narratív építészeti fejleményeket hívná elsősorban elő már jó ideje. Ebből a nézőpontból még izgalmasabbnak tűnik egy-egy olyan kortárs fejleményt értékelni, amelyik más irányokban keresgél. A Számalk, illetve a Gábor Dénes Főiskola – Dobai János által tervezett – új oktatási épülete ilyen fejlemény. Esetében a választott stratégia több szinten is helyesnek látszik, miközben belső önellentmondásai releváns és izgalmas kritikai nézőpontokat igényelnek.

A környezeti kontextust erős léptékfeszültség jellemzi: az ötemeletes panel sávházak és a Farkasdy Zoltán-féle 15 emeletes pontházak alkotta közvetlen környezet igencsak szikár építészeti világra lehetséges jó válasz az egyetlen, tagolatlan négyszintes épülettömb szinte monolitikus megfogalmazása. Kézzelfogható az az építészeti stratégia, amely – a léptékbeli verseny eleve eredménytelensége láttán – az épület tagoltságának és részletképzésének radikális visszafogásával igyekezett a feszültséget csökkenteni. A telepítés, tömegalakítás, részletlétléttség ennek folytán minden narrativitástól mentes, a kontextusból következően igazolható gesztusnak tűnik. Könnyen belátható, hogy a panelházak tövében legkevésbé az építészeti forma keresgélése, azaz a for-



## Szabó Levente DLA



A bütühomlokozatokon önálló, additív építészeti fordulatok fedik föl paradox módon sokkal inkább a mögöttes tartalmat

mai indíttatású, intuitív tervezési metódus vezethet jó eredményre. Ez még akkor is így van, ha a monolitikus koncepció természeténél fogva nem volt képes arra, hogy az alapvető téri helyzeteket hangsúlyozza, kifejezze. Additív elemekre volt szükség ahhoz, hogy ezek nyilvánvalóvá váljanak. Itt elsősorban a főbejáratnak és a főbejárati falnak a megfogalmazására gondolkodok, amelyek addíciója azért nem gyengíti a monolit alaptömb erejét, mert léptékben azonosul azzal: a főbejárat előtti teresedést kirajzoló pengéfal több mint tíz méter hosszú, ahogy a földszinti aulateret és éttermet e tér felé megnyitó üvegfelület-sáv is hasonló léptékű. Jóllehet, az épület környezeti kapcsolatrendszere korántsem befejezett: jelenleg építés alatt áll az azonos hosszúságú, ám keskenyebb párhuzamos épülettömeg (oktatási és kollégiumi szárny). E két épület közötti teresedés új dimenziókat nyithat, az azonos építész által tervezett két épület sajátos, most még nem érzékelhető belső dialógusa nagyban átértelmezheti a jelenlegi környezeti erőviszonyokat is.

A feszes alapállításból fakad aztán a csaknem 72 méter hosszú épülettömeg belső térszervezése is: az ötraktusos, zónaelvet követő alapstruktúra, amelynek északi traktusába a számítógépes tantermek, déli traktusába pedig az irodák, oktató szobák költöztek be. Az ezeket kiszolgáló két középfolyosó – melyek szélessége a forgalmi méretezést tükrözően logikusan eltérő – közrezárnak egy olyan középső zónát, amelybe a kiszolgáló és közle-

kedési funkciók, valamint az átrium tere került. Jól érzékelhető az a tervezői szándék, amely ezt a zónát egybe-egybeemossa a két közlekedőfolyosóval: a téri átlátások, térbővületek, a lebegő hatású, innovatív szerkesztésű elegáns lépcsők, üvegliftek és az átrium mind olyan eszközök, amelyek oldják a hosszú, egyenes folyosók monotonitását, átlátásokat és belső téri integrációt eredményeznek. A zónák szélességét – szigorúan funkcionális alapon – a téri igényekből és a tájolásból is fakadó programbeli következmények differenciálták, nem valamely formai vagy telepítésből eredeztethető prekonceptió. Ez a képletszerűen a tartószerkezeti rendszerben is megjelenő elv egy helyen sérül: ahol az előadóterem két traktus szélességű tere mind a tartószerkezeti rendszerben, mind a homlokozatképzésben kényeszerű megoldásokhoz (szerkezeti kiváltásokhoz és áblakok alkalmazásához) vezetett. Kézenfekvő, hogy ott, ahol a logikus, funkcionális szerkesztés ennyire kizárólagos szerepet kap, ott feltűnők – a más esetben talán észrevehetetlen – eltérések, anomáliák.

A homlokozatképzés nagyrészt a belső térszerkezet következménye. A nagyméretű, feszes arányú fekvő ablakok a hosszhomlokozatokot tíztengelyes, szigorú raszterben tartják. Elsőre azt gondolnánk, hogy kizárólag a belső térstruktúra jelenik meg ezeken a felületeken. Még az olyan finom gesztusok is ezt sugallják, hogy míg az északi oldalon az ablakok közötti faltest elkeskenyedik, azaz a szerkesztés szinte vázszerkezetet



A felnagyított SZÁMALK-felirat önálló házelem, az épülettől leszakítva sűrűsíti a narratív mondanivalót



mutat, addig a déli, amúgy is árnyékolandó felületen ezek a faltestek szélesebbek, egyszersmind a nyílásárnyok kisebbek, a benyomás már-már falas szerkezetre utal. A bütühomlokzatokon, az aulater hátsó fronti homlokzatkezelésen, valamint a már említett főbejárat esetében olyan motívumok jelennek meg, amelyek keretbe foglalva mintha „felhajtánák” az önállóuló homlokzatot, ezzel kendőzetlenül megmutatva a mögöttes térstruktúrát. Van egy jól érzékelhető kettősség tehát: az alaprajzi zónás szerkesztés szikár fegyelme egy attól teljesen

nek, ám egyfajta épületgép, talán nem túlzás: akár sci-fi érzetet okozhatnak a használóban, és erre erősít rá a színhasználat monotonitása, a megjelenő nyersbeton felületek alkalmazása is. A homlokzaton alkalmazott téglaburkolat ebben a közegben váratlan fordulat. Noha az építész érezhető törekvése, hogy a burkolatként kezelt, az átlós mintával még jobban „mintaszerűségét” hangsúlyozó felület ne a hazai mainstream téglapítézet hagyományába illeszkedjék, a kézi téglavetést imitáló téglalelemek óhatatlanul konkrét és elvont érzéki



**Az épületben innovatív, légiés szerkesztésű lépcsők fogják össze a tereket.**

**E lépcsők különlegessége a félig konzolos, félig feszített szerkesztés alkalmazása**

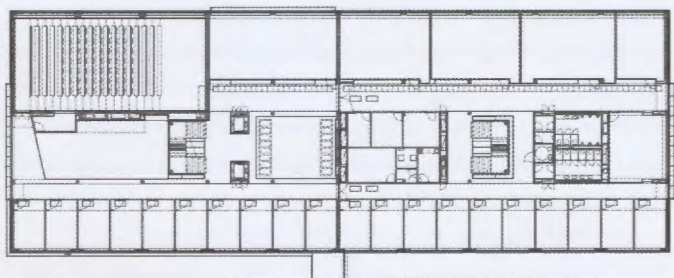
független homlokzati szigorként jelenik meg, amelyet adott helyeken additív, a homlokzati fegyelmet megszakító önálló és öncélú (értsd: formai indíttatású) motívumok egészítenek ki paradox módon jobban megmutatva a mögöttes valódi téri tartalmat.

A bevezetőben definiálni próbált nemnarratív építészet két lényeges jellemzője az érzelmi hivatkozások, konnotációk minimalizálása, azaz egyfajta sterilitás, valamint a formai analógiáktól való elzárkózás. A *sterilitás* elemzett épületünk belső tereinek sajátja. A funkcionális, ha tetszik praktikus téri kialakítást olyan elemek egészítik ki (lebegő lépcsők, üvegfalú liftek), amelyek transzparens tereket, átláthatóságot eredményez-

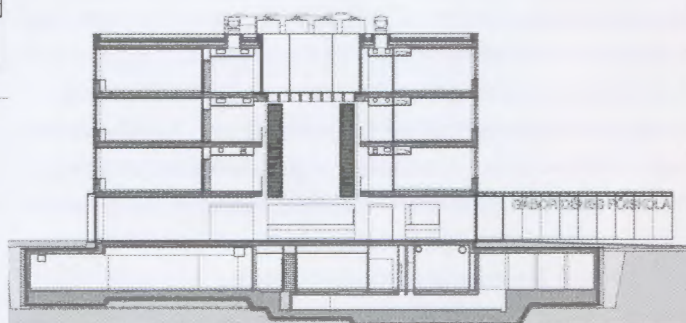
előképeket hívnak elő. Akár az egyébként feszes szerkesztésből fakadó ipari építészetre, akár az iskolaépület műfajhoz tapadó anyaghasználati asszociációkra gondolunk ezen a ponton bizony az épületünk mesélni kezd, érzéki tapasztalásunkra apellál. Hasonló fejlemény figyelhető meg az előadóterem kibélelt fapaneles akusztikai burkolatú termében is, amely talán még kézenfekvőbben, téri helyzetével is kifejezett módon hív elő efféle tapasztalásokat. A *formai analógiáktól* való mentesítés csak látszólag könnyen járható út. Épületünk akaratlanul előhívja azokat a képeinket, amelyek a tömegesen épült homlokzati paneles oktatási épületekhez kötődnek, akkor is kapcsolatot teremt ezzel a világgal,



ha célja természetesen gyökeresen más. Más tekintetben pedig a homlokzati minta szó szerinti szótteszerősége, szönyegszerősége valószínűleg még kézzelfoghatóbb – nem csupán építészeti – analógiákhoz vezet. És par excellence módon sűríti egyetlen gesztusba a narrativitást a szintmagas SZÁMALK-felirat, mint az épület identifikációjának kétségkívül lényeges épületeleme, noha kétségtelen, hogy itt az egyértelműen leválik magától az épületről. Lényeges látnunk, hogy az efféle anomá-



Az 1. emeleti alaprajzon jól nyomon követhető a zónaelvű szerkesztésmód következtessége és annak „sérülése”



Az épület keresztmetszete

liák, a sterilitás „sérülése” és az analógiák, a narrativitás megjelenése épp ellenkező hatást fejt ki, mint az alap-  
tézisünk alapján elvárnánk: megkönnyíti az értelmezést és ami főbb, a befogadást, a használói viszonyulást az épülethez, azaz hasznára válik az építészeti alapkon-  
cepciónak.

A fogalom – amely alapján kísérletet tettem az épület kritikai értelmezésére az előbbieken – eredhet az építész preconcepciójából vagy hitvallásszerű felfogásából, de következhet egy építészeti program adott helyszínen való optimális építészeti manifesztációjából is. Úgy tűnik, mintha a Számalk új épületének kézzelfogható eredményei e két lehetséges forrás tudatos vagy véletlenszerű egymásra találásából fakadnának, mintha a személyes koncepciót igazolná a környezeti kontextushoz való viszony és fordítva: mintha e sajátos kontextusban működő stratégia támasztaná alá az alkotói program hitelességét.



A középső zónát az aula légtere és a könnyed szerkesztésű, üvegezett lift teszi levegőssé

**Építész tervező:** Dobai János DLA (Dobai Építész Iroda Kft.)

**Építész munkatársa:** Vízvács Janka

**Belsőépítész tervező:** Tardos Tibor

**Statikus tervező:** Geccsényi Róbert

**Épületgépész tervező:** Garancsy András

**Elektromos tervező:** Rajkai Ferenc

**Kert és környezetrendezés:** Vándor Kinga

**Tűzvédelmi dokumentáció:** Takács Lajos Gábor

**Konyhatechnológia:** Vámos Gabriella

**Talajmechanikus:** dr. Hajnal Géza

**Külső víz-csatorna, gáz:** Lengyel Sándor

**Útépités, forgalomtechnika:** Nagy Katalin

**Felvonó:** Pölöskei Tamás

**Környezetvédelmi dokumentációk:** Bite Pálné dr.,

Dombi István, Schmelz Tamás, Weiner László, Weiner Péter, Steiner Ferenc

**Szigetelések, részletek:** Horváth Sándor, Szathmáry Csilla

**Épületakusztika:** Csott Róbert

**Építető:** SZÁMALK-Holding Vagyonkezelő Zrt

**Az építető képviselője:** Kenessey Andrásné vezérigazgató

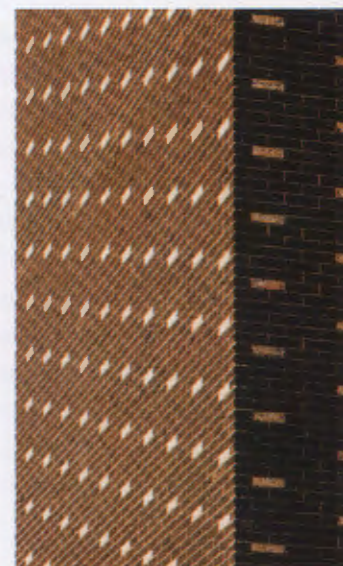
**Generálkivitelező:** METO Zrt.

**Főépítészvezető:** Csereklye László

**Építésvezetők:** Jenei József, Mészáros Csaba

**Külső nyílászáró:** Schüco

**Fotó:** Bujnovszky Tamás



Az építész törekvése, hogy a burkolatként kezelt, az átlós mintával még jobban „minta-szerűségét” hangsúlyozó felület ne a hazai mainstream téglaeépítészeti hagyományába illeszkedjék, ám a kézi téglavetést imitáló téglaelemek óhatatlanul konkrét és elvont érzéki előképeket hívnak elő