



Egy ház a Mérnök utcában

A House in Mérnök Street

SZÁMALK SZÉKHÁZ, BUDAPEST ÉPÍTÉSZETI NÍVÓDÍJ 2009

SZÁMALK CENTRE, STANDARD OF ARCHITECTURE AWARD OF BUDAPEST 2009

ÉPÍTÉSZ / ARCHITECT: Dobai János

SZÓVEG / TEXT: Simon Mariann

FOTÓK / PHOTOS: Bujnovszky Tamás

Amikor az interneten először láttam az épület fotóit, csalódást éreztem: a ház nem ígért többet egy korrekt irodaépületnél. Aztán elmentem és megnéztem. Messziről közelítve előbb a pöttyös homlokzat derített fel, majd a belső rendezettség és nagyvonalúsága. Harmadik találkozásunkkor, miután újra végigjártam az épületet kívül és belül, megértettem, hogy minden értéke ellenére miért nem fogja elnyerni a Média Építészeti Díját. *(Utóbbi díjakat lásd a Kilátó rovatban – a szerk.)*

When first seeing photos of this building I felt slightly disappointed as the house did not promise more than a correct office block. Then I went there to see it for myself. Approaching it from afar it was first the spotty facade that made me happy, later on I came to like the orderliness and generosity of the interior design as well. On our third meeting, when, I understood why it would not be awarded the Média Prize for Architecture in spite of its fairly numerous values.



A SZAMALK szigorú épület. Meghatározó tömege a hasáb, mondhatnánk, funkcionalista doboz, de ez már értékelés is lenne, mert a funkcionalitás ma kevés a dicsőséghez. Tény, hogy a ház nem él a divatos vagy bevált megoldások egyikével sem. Ha már kocka, kaphatott volna valamilyen különleges burkolatot fémből, üvegből, műanyagból; egy felületet, öltözetet, amely visszatükrözi a fényt, vagy épp sejtelmesen feltárja a belsőt. De elmozdulhatott volna a szobor-szerűség irányába is, plasztikusan megformált tömegekre bontva a funkciót, hangsúlyozva zárt és nyitott felületek kontrasztját. Végül lehetett volna barátságos hangvételű, hagyományos anyagokkal, finom, az eltérésekből következő törésekkel a tömegben, és persze melegebb színekkel kint és bent.

A ház azonban nem a médiának, hanem a megbízónak készült. A megbízó pedig egy már több mint harminc éves múlttal rendelkező hazai számítástechnikai és oktatási cégcsoport, amelynek egyszerre volt szüksége kisebb és nagyobb tantermekre és előadókra, oktatói és fejlesztői szobákra, a cég saját irodáira, és nem melleleg arra, hogy egy komplett felsőoktatási intézménynek, a Gábor Dénes Főiskolának is helyet adjon. Egyetem és alkalmi oktatás,

The building housing SZAMALK appears to be a strict structure. A prism is its definitive block which may as well be described as a functionalist box, even though it would be a kind of evaluation at the same time, because pure functionalism is just not enough for glory any more. It is a fact that the house lacks fashionable or time-honoured solutions. If it is a cube, let it be so – it could have received some kind of an extraordinary face-work of metal, glass or plastic, a skin or an attire which reflects light or quite the contrary, mysteriously opens up the interior. It could have been moved toward sculpturesqueness, breaking up function into masses formed with plasticity to emphasize the contrast of closed and open surfaces. Finally it could have been constructed as a friendly structure of traditional materials with fine breaks in the blocks resulting from the differences, and of course with a warmer palette both on the inside and the outside.

However, this house was not built for the media, but for the client. In this case it is a group of Hungarian companies specialized in informational





technology and education with a past of more than 30 years now and thus simultaneously using smaller and larger classrooms, rooms for the trainers, lecturers and developers, office rooms for the company staff itself, and, not incidentally, a building of its own to house an entire higher educational institute, Dennis Gabor Applied University (DGAU). Functioning as a university and an occasional educational institute, being an office block and the headquarters of a company at the same time, all in the spirit of informational technology, the building is defined by pure logic, order and transparency, which is very stylish and justified indeed.

Those arriving from Etele Square, the main direction of approaching it are welcome by a foyer with representative wainscoting and a projecting glass roof perpendicular to the longitudinal axis guides us into the building. From the aula everything is directly accessible: the restaurant, the stairs, the elevators and the large auditorium, but if the visitor is not looking for these s/he will be given directions at the information counter. The transparent formula-like design of the building is most evident on the storeys: auditoriums, corridor, service lane, corridor and offices are the five functional zones. A central lane wider than usual includes the aula space and elevators, the two staircases are directly lit from the roof. The two corridors are divided into short sections this way, thanks to the floating three-flight stairs and the glass railings transparency rules spaces here. Workplaces are not entirely closed either: one can see into the interior through the glass panel of the doors to the classrooms and also through the sand-blasted glass lane of the offices reveal the interiors when the lights are on. Simplicity is emphasized by the economical application of materials and colours, alternating glass, metal, white, grey and black. They are components of preciseness and discipline, amongst which it is even more disturbing to see something out of alignment. Such examples are the elevators exposing their glass walled structures – they are classic examples of advanced technology – on their back side with the iron door of the switch panel labelled with boards painted white.

Logic, order and transparency suit our concepts of technology and of course modern architecture too. However, today's technology is not that of mechanical machines: in information technology logic has at least the same essential role as creativity, whilst digital technology presupposes digital thinking. At first sight the building to house SZÁMALK appears to be following the principles of classic modern architecture, at many points it violates the unwritten rules differing from what we would expect and what we are waiting for.

The evenly layout of windows on the northern facade suggests that the interior reflects the same order. However, because of the need for

irodák és székház, mindez az informatika jegyében: az épületet meghatározó logika, rend és áttekinthetőség nagyon is helyénvaló. A fő megközelítési irány, az Etele tér felől érkezőket reprezentatív burkolt előtér fogadja, majd a hossz-tengelyre merőleges üvegfal-előtető tereli be az épületbe. Az aulából minden közvetlenül elérhető: az étterem, a lépcső, a liftek és a nagyelőadó, de ha a látogató nem épp ezeket keresné, az információs pultnál biztosan kap eligazítást. Az épület tiszta, képletszerű szerkesztése az emeleten mutatkozik meg igazán: előadótermek, folyosó, kiszolgáló sáv, folyosó, irodák, ezek alkotják az öt zónát. A szokásosnál szélesebb középső sáv tartalmazza az aula légtérét, a lifteket és a két lépcsőházat, amelyek a tetőről közvetlen megvilágítást kapnak. A két folyosó így egész rövid szakaszokra oszlik, a háromkarú, lebegő lépcsőknek és az üvegkorlátoknak köszönhetően a terekben az átlátás válik meghatározóvá. Még a munkahelyek sem zártak teljesen, a tanterem aajtájának üvegén bármikor be lehet nézni, és az irodák homokfűvott üvegsávja is mutatja, ha odabent ég a villany. Az egyszerűség része a kevés anyag és szín is: üveg, fém, fehér, szürke, fekete. A pontosság és a fegyelmeztség elemei, amelyek között még zavaróbb, ha valami kilóg a sorból. Mint például az üveg-falú, működtető szerkezetüket elénk táró liftek – klasszikus jelképei a fejlett technikának – hátsó oldalán a kapcsolószekrények fehérre mázolt, táblákkal felcímkézett, típus vasajtaja.

Logika, rend és áttekinthetőség, illik a technikáról alkotott képzeleteinkhez, és persze a modern építészetéhez. A ma technikája azonban már nem a mechanikus gépeké: az informatikában legalább akkora a szerepe a logikának,



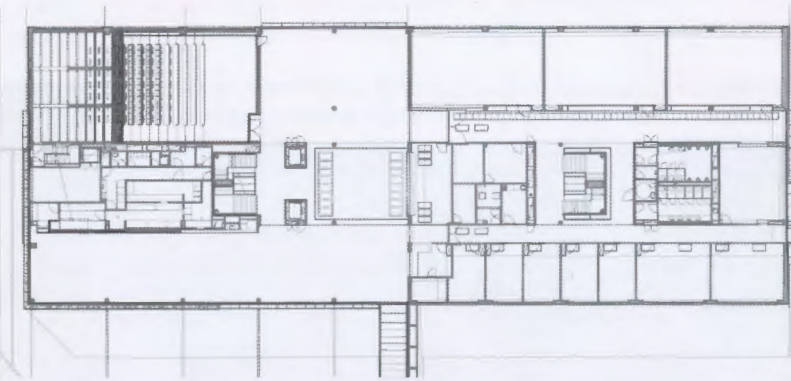
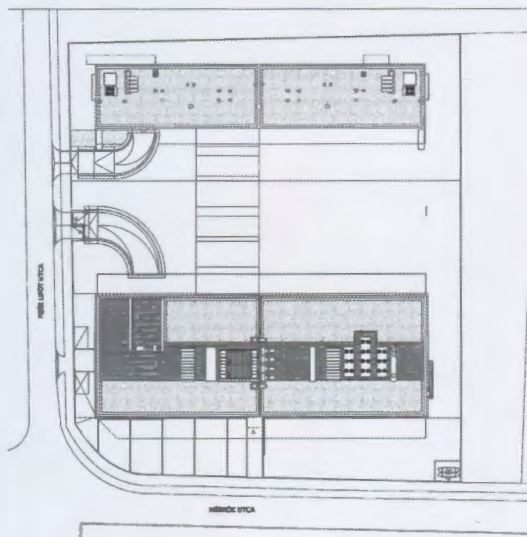
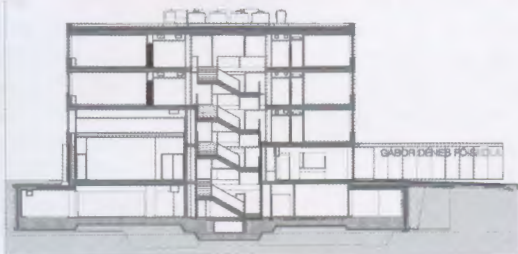
mint a kreativitásnak, a digitális technika digitális gondolkodást feltételez. A SZÁMALK épület is csak első ránézésre követi a klasszikus modern építészet elveit, több ponton is áthágja az íratlan szabályokat, eltér, különbözik attól, amit várnánk, amire számítnak.

Az északi homlokzat egyenletes ablakosztása azt sugallja, hogy a belső is ezt a rendet követi, a különböző méretű tanterem igénye miatt azonban a válaszfalak akár ablakosztásba is érkehetnek. A terem változó mérete a folyosó felől jól látható, a beépített ülőfülkék, a falsávok és az ajtók elemei véletlenszerű ritmusban követik egymást, mintegy a belsőben megvalósítva a homlokzatokon mára közhelyessé vált vonalkód mintát. Az emelkedő padlójú nagyelőadó két szint magas teret kíván, így a földszinten nincs hely az ablaknak, a homlokzaton mégis megjelennek – a vakablakok. Az előadóterem felső kijáratánál a szintkülönbséget egy váratlan rámpa egyenlíti ki, amely a könyvtár üvegfalát is kizárja az általános derékszögű rendszerből. A példák folytathatók. Jobban megnézve az épület nem is olyan szürke, a lépcsőkarok alján sötét mályvaszínű a festés, az aulában kék-zöld-sárga színben játszik a fény, és a homlokzaton is egyszerre van jelen a tömeg és a fém fegyelmzetttsége a láthatóan rátétként kezelt téglalburkolat vidám pöttyeivel vagy az emeletmagas betűkkel.

A tömeg, a homlokzat, a zónásítás sugall egy rendszert, amiből az épület mégis kilép, anélkül, hogy a rendszert magát teljesen megtagadná. A ház minden (látszólagos) szigorúsága ellenére alkalmazkodik. Reflektál a környező házak rendjére, a megbízói programra és a lehetséges változásokra. Az épület megnyilvánul, „előadja magát”, miközben az előadás sikere nem tervezhető biztosan, azt az idő, a használó és a néző mindig újra értékeli. Hasonló esetekben, ha a tervező nem akarja magát teljesen a jövő ítéletére bízni, kitalál a jelen (és a szakma) számára egy kellően ütős gondolatot, nevet, címkét, amely megmagyarázza az épületet. Vajon csak annyi, hogy SZÁMALK elég a mai sikerhez?

classrooms of different sizes partition walls may as well arrive in the inter-fenestration. The varied sizes of rooms are obvious when viewed from the corridor, the built-in sediles, wall lanes and components of doors follow each other in a randomly rhythm realizing in the interior the barcode design on the facade which has turned into a cliché by now. The rampant floor of the large auditorium requires a two-storey high space, and this is why there is no room for the window, even though blank windows do appear on the facade. At the upper entrance of the large auditorium the level shift is unexpectedly compensated by a ramp removing the glass partition of the library from the overall rectangular order. The list of examples may be continued. On closer inspection the building is not that grey any more, at the foot of the stairs the painting is mauve-coloured, in the aula light plays in blue, green and yellow, whilst on the facade there is a simultaneous presence of mass and metal interplaying with the cheerful spots of the brick facework treated obviously as an application or with the letters as tall as a storey of the building.

The mass, the façade and the system of zoning itself suggests the existence of an order from which the building steps out without totally neglecting the system itself. Despite its apparent strictness the house is adjusting to its surroundings: it reflects the order of the neighbouring houses, the programme of the client and the potential changes. The building opens up and presents itself even though the success of this performance is not guaranteed: it is always being reinterpreted by time, its user and the observer. In similar cases when the designer does not want to totally rely upon the judgement of the future and finds out for the present (and for the profession) an idea, a name or a label as effective as necessary to explain the building. Or is it only that SZÁMALK in itself is enough for success today?



- **GENERÁLTERVEZÉS / GENERAL DESIGN:** Dobai Építésziroda Kft.
- **FELELŐS ÉPÍTÉSZ TERVEZŐ / LEADING ARCHITECT:** Dobai János
- **ÉPÍTÉSZ MUNKATÁRS / FELLOW ARCHITECT:** Vizedák Janka
- **BELSŐÉPÍTÉSZET / INTERIOR DESIGN:** Tardos Tibor – Tardos Design Bt.
- **STATIKA / STRUCTURE:** Geccsényi Róbert – Dinám Mérnökiroda Kft.
- **GÉPÉSZET / INSTALLATION:** Garancsy András – Projekt Stúdió 2. Bt.
- **ELEKTROMOS TERVEZÉS / ELECTRICAL ENGINEERING:** Rajkai Ferenc – Hungaroproject Kft.
- **KERT ÉS KÖRNYEZETRENDEZÉS / LANDSCAPE:** Vándor Kinga – Tervonal Környezettervező Munkacsoport
- **LED FAL / LED WALL:** Hámori Judit, Dobai János DLA
- **ÉPÍTETTŐ / CLIENT:** SZÁMALK-Holding Vagyonkezelő Zrt
- **GENERÁLKIVITELEZŐ / MAIN CONTRACTOR:** METO Zrt.